

# Förstudie för Nationellt kompetenscenter för vattenvård



## Rapporten har upprättats av

Anneli Carlén, Nyköpingsåarnas vattenvårdsförbund

Kristina Johansson, LIFE IP Rich Waters

Mattias Larsson, Sportfiskarna

Mia Svedäng, Naturskyddsföreningen

Juha Salonsaari, Ljusnan-Voxnans vattenvårdsförbund

## Innehåll

1	Sammanfattning .....	3
2	Bakgrund.....	4
3	Syfte .....	5
4	Projekt mål .....	5
5	Genomförande .....	5
6	Avgränsningar .....	8
7	Exempel på internationella kompetenscenter för restaurering och vattenvård .....	8
8	Exempel på svenska nätverk .....	11
9	Organisation och hemvist.....	12
10	Verksamhet .....	16
11	Kompetenser och personresurser.....	20
12	Finansiering .....	21
13	Slutsatser och förslag på vidare arbete.....	23
14	Bilagor .....	25

*Rapporten har tagits fram med stöd av Havs- och vattenmyndigheten. Rapportförfattarna ansvarar för innehållet och slutsatserna i rapporten. Rapportens innehåll innebär inte något ställningstagande från Havs- och vattenmyndighetens sida.*

## 1 Sammanfattning

Takten i vattenvårdsarbetet behöver öka för att det ska finnas en möjlighet att nå målen inom vattenförvaltningen samt art- och habitatdirektivet. Åtgärdsarbetet i akvatiska miljöer sker i dagsläget utan en tillräcklig nationell samordning och ansvaret för olika restaureringsprojekt ligger spritt på myndigheter, kommuner och privata markägare.

I denna förstudie presenteras förslag på hur en samordnande funktion för arbetet med restaurering och vattenvård skulle kunna organiseras i form av ett *Nationellt kompetenscenter för vattenvård*. Förslagen baseras på dialog med ett brett spektrum av aktörer som arbetar med vattenvård och restaurering, i Sverige såväl som internationellt.

Syftet med ett nationellt kompetenscenter för vattenvård är bland annat att skapa en plattform som kan bidra till att samordna och effektivisera åtgärdsarbetet som bedrivs i Sveriges vattenmiljöer, underlätta delning och spridning av information samt erbjuda en inspirations- och idébank inför planering av framtida restaurerings- och vattenvårdsprojekt.

De resultat och analyser som presenteras i förstudien bygger på kunskap och underlag insamlat från en bred referensgrupp genom två workshops samt synpunkter inkomna per epost samt genom kontakt med nätverk och center som arbetar med liknande frågor.

Enigheten är stor om att det finns ett behov av att etablera ett nationellt kompetenscenter för vattenvård. Centret bör vara neutralt, oberoende och opartiskt, dvs bygga på en neutral plattform/organisation som inte styrs av kortsiktiga politiska prioriteringar utan av långsiktiga behov och brett förankrad kunskap. Legitimitet och förtroende kommer att vara viktiga ledord i samband med uppbyggnad av ett center.

Analyserna visar att en ideell organisation är en tänkbar potentiell hemvist för ett nationellt kompetenscenter. Centret kan med fördel utgöras av en helt ny organisation baserat på ideell basis, men det kan finnas fördelar med att dela både fysisk hemvist samt vissa personresurser med en annan aktör.

Ett kompetenscenter bör organiseras på ett sätt som ger både en nationell överblick och möjlighet till samordning samtidigt som det ska finnas förutsättningar och förmåga till lokalt och avrinningsområdesbaserat engagemang. Centret behöver vara en neutral plattform och ett nätverk för dialog, kunskapsutbyte, möten och rådgivning och ska utgå från ett så kallat bottom-up perspektiv, bygga på delaktighet och arbeta särskilt för att fånga upp de lokala och regionala behoven och föra dessa vidare till den nationella nivån.

För att ett center ska kunna erbjuda en stabil grund krävs statlig, stabil långsiktig basfinansiering motsvarande ungefär tre heltidstjänster. Basfinansieringen kan med fördel administreras genom Havs- och Vattenmyndigheten, Naturvårdsverket och eventuellt Jordbruksverket och Skogsstyrelsen. I uppstartsfasen bör prioriteringen ligga på ledning, ekonomi/administration, projektledning samt kommunikation. Basfinansieringen bör även täcka OH-kostnader.

Då etableringsfasen avslutats kan centret söka olika former av bidrag och anslag från externa aktörer i syfte att driva projektverksamhet. Det ger centret möjlighet att växa organiskt och utöka verksamheten utifrån behov och prioriteringar.

## 2 Bakgrund

Miljökvalitetsmålen Levande sjöar och vattendrag, Hav i balans samt levande kust och skärgård, Ingen övergödning, Myllrande våtmarker samt Ett rikt växt- och djurliv uppnås inte. Hälften av Sveriges sjöar och två tredjedelar av vattendragen når inte vattendirektivets mål om god ekologisk status. Situationen beror framför allt på omfattande fysisk påverkan i form av exempelvis vandringshinder och kraftigt påverkade eller förstörda biotoper i många av våra vatten. Samtidigt utgör övergödning, miljögifter och främmande arter, trots ett långvarigt åtgärdsarbete, fortfarande stora miljöproblem. Framtida klimatförändringar riskerar dessutom att ytterligare öka pressen på våra gemensamma vattenmiljöer.

Den senaste fördjupade utvärderingen av miljökvalitetsmålen uppmålar en ganska dyster bild. De flesta mål uppnås inte och vad gäller miljömålet *Levande sjöar och vattendrag* syns ingen positiv trend. Det pågår restaureringsåtgärder i akvatiska miljöer på många platser i hela landet, men åtgärdsbehovet är stort och genomförandetakten är inte tillräckligt hög i förhållande till behoven. Motsvarande gäller även för miljökvalitetsmålet *Ingen övergödning*, där utvärderingen visar att både ambitionen och genomförandetakten i åtgärdsarbetet behöver öka, framför allt vad gäller åtgärder inom jordbruket.

Nyligen presenterade EU-kommissionen ett förslag på en ny restaureringsförordning som ställer krav på EU:s medlemsländer att restaurera ekosystem såväl på land som till havs. När regelverket väl kommer på plats kommer det att innebära ökade krav på Sverige för att leva upp till förordningens krav på restaurering av vattenmiljöer – bland annat genom att riva vandringshinder, återställa flottningsleder, återskapa våtmarker, laguner och andra viktiga kustnära områden samt genomföra akvatisk restaurering i jord- och skogsbrukslandskapet.

Takten i vattenvårdsarbetet behöver med andra ord öka kraftigt för att det ska finnas en möjlighet att nå målen inom vattenförvaltningen samt art- och habitatdirektivet. Åtgärdsarbetet i akvatiska miljöer sker i dagsläget utan större nationell samordning och ansvaret för olika restaureringsprojekt ligger spritt på myndigheter, kommuner och privata markägare. Bristen på samordning av Sveriges vattenvårdsarbete bekräftas av såväl myndigheter som enskilda utförare av praktisk vattenvård. Det saknas samsyn om hur vattenvårdande åtgärder på bästa sätt ska utföras. Det sker en rad olika typer av kunskapsutbyten och utbildningar i landet, men dessa genomförs många gånger utan samordning och kvalitetssäkring. Behovet av samsyn och effektivisering är en del av bakgrunden till att Havs- och vattenmyndigheten för närvarande arbetar med att ta fram en strategi för restaurering av sjöar och vattendrag. Som en del i strategin kommer myndigheten att föreslå ett nytt ramverk för restaurering i syfte att arbeta adaptivt och genom aktörssamverkan.

I denna förstudie presenteras förslag på hur en samordnande funktion för arbetet med restaurering och vattenvård skulle kunna organiseras i form av ett *Nationellt kompetenscenter för vattenvård*. Förslagen är framtagna av en projektgrupp bestående av representanter från vattenvårdsförbund, ideella organisationer och myndigheter och baseras på dialog med ett brett spektrum av aktörer som arbetar med vattenvård och restaurering, i Sverige såväl som internationellt.

Vattenvård är ett brett begrepp som i denna rapport definieras som återställnings- och restaureringsåtgärder i olika typer av vattenmiljöer. Det kan handla om att minska påverkan från övergödning, föroreningar och farliga ämnen, försurning, restaurera vattendrag och åtgärda hydromorfologiska förändringar eller att bekämpa främmande arter och motverka klimatförändringar.

Tanken är att ett nationellt kompetenscenter ska omfatta alla former av vattenmiljöer, dvs grundvatten, vattendrag, sjöar och kustvatten.

### 3 Syfte

Nyköpingsåarnas vattenvårdsförbund, Ljusnan-Voxnans vattenvårdsförbund, LIFE IP Rich Waters, Svenska Naturskyddsföreningen och Sveriges Sportfiske- och Fiskevårdsförbund har, genom bred samverkan med andra aktörer, utrett förutsättningarna för att skapa ett nationellt kompetenscenter för vattenvård. Till gruppen har även Martin Janes från det brittiska River Restoration Centre knutits i syfte att erhålla erfarenheter från den brittiska motsvarigheten till nationellt kompetenscenter.

Syftet med projektet var att utreda förutsättningarna för att skapa ett svenskt nationellt kompetenscenter för vattenvård i bred samverkan med olika intressen aktiva inom åtgärdsarbete för bättre vattenmiljöer. Projektet genomfördes i form av en förstudie där förslag på möjliga organisationsformer, arbetsätt och finansieringsformer för ett nationellt kompetenscenter för vattenvård presenterades.

Projektet finansierades av Havs- och vattenmyndigheten genom anslag 1:11 Åtgärder för havs- och vattenmiljö.

### 4 Projektmål

Målet med denna förstudie är att den ska kunna ligga till grund för planering av ett framtida nationellt kompetenscenter för vattenvård. Ett nationellt kompetenscenter skulle underlätta samordningen mellan olika aktörer och projekt aktiva inom vattenvården i Sverige. Det skulle även bidra med kompetensutveckling, kunskapsspridning och rådgivning, samt fungera som ett nätverk för alla som är intresserade av och involverade i vattenvård i Sverige.

I förlängningen skulle etablerandet av ett nationellt kompetenscentrum för vattenvård leda till att kunskap och erfarenheter från praktiskt åtgärdsarbete och andra konkreta vattenmiljörelaterade aktiviteter samlas och sprids mer effektivt än i dagsläget, och att åtgärdsarbetet i Sveriges vattenmiljöer effektiviseras och samordnas utifrån största möjliga miljönytta i förhållande till de tillgängliga resurserna.

Skapandet av ett nationellt kompetenscenter för vattenvård kommer att bidra till att uppnå miljökvalitetsmålen Levande sjöar och vattendrag, Hav i balans samt levande kust och skärgård, Ingen övergödning, Myllrande våtmarker samt Ett rikt växt- och djurliv samt kraven i EU:s vattendirektiv samt art- och habitatdirektivet. Centret kommer även att kunna bidra till att möta de krav som kommer av EU:s nya restaureringsförordning.

### 5 Genomförande

I projektet ingick, förutom att ta fram en förstudie med förslag på hur ett nationellt kompetenscenter för vattenvård skulle kunna vara organiserat, att skapa en bred referensgrupp för att inhämta erfarenheter, behov och synpunkter från olika aktörer som arbetar med vattenvård och restaureringsarbete i Sverige

Nedan beskrivs de huvudsakliga momenten i genomförandet.

## 5.1 Referensgrupp

I samband med att projektet startade skickades en förfrågan om att ingå i en referensgrupp till projektgruppens breda nätverk. De som tackade ja till att ingå i referensgruppen erbjöds dela erfarenheter och åsikter både genom deltagande på två workshops samt via skriftliga synpunkter. Referensgruppen består av totalt ca 100 personer från nationella och regionala myndigheter, kommuner, konsultbolag och vattenvårdsorganisationer från hela landet och bedömdes därmed representera sakfrågorna på ett adekvat vis. De organisationer som deltagit listas i tabell 1.

Tabell 1. Deltagande organisationer i referensgrupp.

Organisation	Organisation	Organisation
Afry	Länsstyrelsen Blekinge	Riksantikvarieämbetet
Baltic Waters 2030	Länsstyrelsen Dalarna	Statens Geotekniska institut
Bergs kommun	Länsstyrelsen Gävleborg	Skellefteå kommun
Biosfärområde Blekinge Arkipelag	Länsstyrelsen Jämtland	Skogsstyrelsen
Calluna AB	Länsstyrelsen Jönköpings län	SLU
Ekologigruppen AB	Länsstyrelsen Norrbotten	SLU Aqua
Emåns vattenvårdsförbund	Länsstyrelsen Skåne	SLU Artdatabanken
Energimyndigheten	Länsstyrelsen Stockholm	SLU Kustlaboratoriet
Ensucon AB	Länsstyrelsen Uppsala	SMHI
Eskilstuna kommun (4M)	Länsstyrelsen Västerbotten	Sollentuna kommun
Grön idé AB	Länsstyrelsen Västernorrland	Sportfiskarna
Gullspångsälvens Vattenvårdsförbund och Vattenråd	Länsstyrelsen Västmanlands län	Stockholms universitet
GRIP on LIFE	Länsstyrelsen Västra Götaland	Sveriges Geologiska Undersökning
Göteborgsregionen	Länsstyrelsen Örebro	Tekniska verken
Havs- och vattenmyndigheten	Länsstyrelsen Östergötland	Tjörns kommun
Hjälmarens vattenvårdsförbund	Medins Havs och Vattenkonsulter AB	Tyresåns Vattenvårdsförbund
Hudiksvalls kommun	MIX Research Sweden AB	Ume/Vindelälvens Fiskeråd
IVL Svenska Miljöinstitutet	Mälarens vattenvårdsförbund	Umeå Universitet
Jordbruksverket	Naturcentrum	Upplandsstiftelsen
Jönköpings kommun	Naturskyddsföreningen	VA-guiden
Karlstad Universitet	Naturvatten AB	Vattenmyndigheten i NÖVD
Karlstads kommun, Alstersälvens vattenråd	Naturvårdsgruppen AB	WRS AB
Kungliga tekniska högskolan	Naturvårdsverket	Älv-design AB
LEVA Orust / Orust kommun	Nyköpingsåarnas vattenvårdsförbund	Älvräddarnas Samorganisation
LIFE IP Rich Waters	Orust kommun och 8+fjordar	Ätrans Vattenråd (WaterCircle)
Ljusnan Voxnans Vattenvårdsförbund	Race for the Baltic	Östersjölaxälvar i Samverkan

## 5.2 Workshops

I syfte att samla in kunskaper och synpunkter rörande en eventuell etablering av ett nationellt kompetenscenter hölls två workshops, en fysisk i Naturskyddsföreningens lokaler i Stockholm den 17 februari 2023 (figur 1) och en digital workshop 21 februari 2023.

Vid de båda workshoptillfällena genomfördes diskussioner både i mindre grupper bestående av 5-10 personer och samlat i helgrupp. Projektgruppen agerade samtalsledare och ansvarade för att de viktigaste slutsatserna nedtecknades. Som en förberedelse inför respektive workshop skickades följande diskussionsfrågor ut till deltagarna:

- Behövs ett kompetenscenter?
- Hur kan ett kompetenscenter organiseras?
- Hur kan ett kompetenscenter finansieras?
- Vad kan ett kompetenscenter syssla med?
- Hur skapar man förtroende och legitimitet till ett center?

Förutom de två workshoptillfällena gavs referensgruppen även möjlighet att inkomma med synpunkter via epost.



Figur 1. Workshop i Naturskyddsföreningens lokaler i Stockholm den 17 februari 2023.

### 5.3 Synpunkter, analys och rekommendationer

Rapportens innehåll, slutsatser och rekommendationer baseras på referensgruppens synpunkter från workshoptillfällena, de synpunkter som kommit in via mejl, erfarenheter och goda råd från flera internationella restaureringscentra samt projektgruppens erfarenheter och diskussioner.

Sammanställningen av underlag från workshops och övriga synpunkter baseras på frågor rörande organisation och hemvist, verksamhet, kompetenser och personresurser samt finansiering och utgör också grunden för rapportens uppbyggnad.

Frågeställningarna fördjupas under respektive rubrik i form av en sammanfattning av referensgruppens synpunkter samt efterföljande analys, slutsatser och rekommendationer baserat på projektgruppens erfarenheter och diskussioner.

Anteckningarna från de båda workshoptillfällena finns sammanställda i bilaga 1 och de synpunkter som har inkommit per epost har sammanställts i bilaga 2.

### 5.4 SWOT-analys

I syfte att undersöka och belysa för- och nackdelar med olika hemvister för ett nationellt kompetenscenter genomfördes en SWOT-analys, som är ett strategiskt verktyg för att hitta styrkor, svagheter, möjligheter och hot för att underlätta planering och skapa överblick. SWOT-analysen baserades på referensgruppens synpunkter från workshops och via mejl. Styrkor, svagheter, möjligheter och hot vad gäller några olika möjliga hemvisterna för ett framtida kompetenscenter (*Nationell respektive regional myndighet, Högskola/Universitet, Stor respektive liten ideell organisation och Företag*) analyserades och sorterades in i en SWOT-tabell. I analysen har inte kommuner inkluderats som en möjlig



plattform för ett nationellt center då de i ett tidigt skede bedömdes sakna förutsättningarna som krävs för att skapa och driva ett nationellt center.

## 6 Avgränsningar

En av utgångspunkterna i arbetet har varit att centret ska fokusera på samordning och stöd kopplat till vattenvård, men inte genomföra myndighetsrelaterat arbete i form av tillsyn eller arbeta med formell vägledning. Ett nära samarbete med myndigheter kommer dock vara en viktig del av centrets roll.

De exempel på tidigare erfarenheter, eventuella restaureringsprojekt, plattformar och nätverk som presenteras i denna förstudie har erhållits genom referensgruppens inspel under projektets löptid. I förstudien görs därmed inga anspråk på att presentera en fullständig lista över de restaureringsprojekt, plattformar och nätverk som finns i Sverige i dagsläget.

## 7 Exempel på internationella kompetenscenter för restaurering och vattenvård

Nationella kompetenscenter som arbetar med restaurering och vattenvård finns i många länder, såväl inom Europa som i andra delar av världen. Många av dessa centrumbildningar ingår dessutom i den internationella organisationen The European Centre for River Restoration (ECRR), dit även ett eventuellt svenskt kompetenscenter kan kopplas.

De olika centrumbildningarna är uppbyggda på varierande sätt och har sina egna särdrag. De organisationer som har bidragit med information och erfarenheter i förstudien är:

- The Finnish Watercourse Restoration Network
- Israeli Centre AGMA
- Iberian Centre CIREF
- River Restoration Centre UK
- Italian Centre CIRF
- Australian River Restoration Centre ARRC

I samband med att projektgruppen träffat de olika centren har information om organisation och finansieringsformer samt synpunkter rörande möjligheter och svårigheter i samband med uppbyggnad och drift av de nationella centrumbildningarna inhämtats. Inspel och erfarenheter har bedömts kunna utgöra viktigt stöd och inspiration vid skapande av ett nationellt svenskt kompetenscenter. Hur de centrumbildningar som projektgruppen varit i kontakt med arbetar sammanfattas kort nedan. I de fall centren har lämnat råd inför uppstart av ett svenskt center har detta noterats särskilt i sammanställningen.

### 7.1 Finland: The Finnish Water Restoration Network

Organisation: The Finnish National River Restoration Centre etablerades 1995 på The Finish Environment Institute (SYKE) och 2012 startades the Finnish Water Restoration Network, som är ett öppet nätverk för alla intressenter. Nätverket har ett litet kansli med en anställd och som komplement och stöd lägger tre anställda på SYKE tid i arbetet med nätverket.



Nätverket har en planeringsgrupp med 10 medlemmar som representeras av de regionala närings-, trafik- och miljöcentralerna (ELY-keskus), the board of forestry, river associations, Union of associations of watercourse protection, foundations for lake protection och kommuner. Tanken är att planeringsgruppens medlemmar ska variera över tid.

Verksamhet: Nätverket har en årlig konferens, egen hemsida, informerar om event under året, producerar ett nyhetsbrev och tar fram restaureringsmetoder.

Finansiering: Ministry of Environment and Ministry of Agriculture and forestry finansierar SYKE att driva nätverket.

Hemsida: <https://www.vesi.fi/teemasivu/vesistokunnostusverkoston-vuosiseminaarit/>

## 7.2 Israel: Israeli Centre AGMA

Organisation: AGMA bildades 2021 av The Ministry of Environmental Protection, the Ministry of Agriculture, the Nature and Parks Authority, the Drainage Authorities and Yad Hanadiv. AGMA är ett kunskapscenter för vattendrag och dagvattenhantering med sex anställda.

Verksamhet: Identifiera kunskapsluckor, sprida praktisk kunskap och expertis om dagvattenhantering och restaurering av vattendrag. Utvecklar praktiska verktyg för konsulter.

Centret ska ta fram en nationell färdplan för restaurering och bevarande av vattendrag i samarbete med tillsynsmyndigheter, konsulter och lokala aktörer. Centret driver även egna restaureringsprojekt samt upprättar databaser och tar fram metodik för att hantera översvämningsrisker.

Råd: Kommunikation och publicitet är viktigt. Se till att ha kunskap om målgruppen och hur deras verksamheter fungerar. Det är en god idé att hålla i en stor årlig konferens.

Hemsida: <http://israelwater.org.il>

## 7.3 Spanien och Portugal: Iberian Centre CIREF

Organisation: Iberian Centre for River Restoration (CIREF) bildades 2008 som en ideell förening och är kopplad till European Centre for River Restoration. Centret består av en grupp yrkesverksamma med anknytning till flodrestaurering på den iberiska halvön. De har sina respektive hemvister på universitet, myndigheter, privata konsultföretag och icke-statliga organisationer.

Verksamhet: Centret har en anställd projektledare som samordnar både Spanien och Portugal. De har en aktiv hemsida som är lättillgänglig och anordnar flera onlinekurser samt en stor konferens vart 3:e år.

Finansiering: Centret finansieras av 140 medlemmar som exempelvis WWF.

Råd: Ha förståelse för att det tar tid innan saker förändras. Det är viktigt med en neutral plattform. Erbjud mycket av verksamheten digitalt. Bjud in brett. Gör podcasts och håll seminarier.

Hemsida: <https://cirefluvial.com/en/>

#### 7.4 Storbritannien: River Restoration Centre UK

Organisation: RRC är en oberoende och opartisk, icke-vinstdrivande organisation som grundades 1994. Medlemmarna består av den brittiska offentliga, privata och icke-statliga sektorn.

RRC är opartiska men stödjer kommersiella organisationers arbete genom att ge expertråd och stöd. De har ett kansli som består av 12 personer. De har ett expertråd bestående av olika experter som kan utföra arbeten/ hålla utbildningar/syssla med rådgivning i RRCs regi.

Verksamhet: Tre kärnområden:

1. Kunskapsutbyte - tillhandahåller en samlingspunkt för utbyte och spridning av information och expertis. Håller en årlig stor konferens i olika delar av landet.
2. Teknisk rådgivning och bedömning - tillhandahåller inspel rörande platsspecifika tekniska frågor och nationella initiativ genom erfarna flodrestaureringsutövare.
3. Utbildning och vägledning - utvecklar, uppdaterar och tillhandahåller resurser, kurser och praktiska inlärningsmöjligheter till det växande restaureringsnätverket i Storbritannien.

Finansiering: 20% statlig finansiering och 80% genom intäktsverksamhet, dvs uppdrag tillsammans med andra organisationer, utbildningar, seminarier och projektverksamhet samt medlemsfinansiering.

Råd: Ägna mycket tid åt att lyssna och kartlägga behov i början. Arbeta utifrån en neutral plattform. Bra att ha med sig de nationella myndigheterna i uppstarten då det borgar för förtroende.

Hemsida: <https://www.therrc.co.uk/>

#### 7.5 Italien: Italian Centre CIRF

Organisation: Grundades 1999 av en grupp konsulter för att utveckla och främja hållbara metoder för flodrestaurering. Har en anställd administrativ direktör samt en styrelse med 10 medlemmar. Driver ca 20–25 pilotprojekt med konsulter som lägger ca 50% av sin tid i organisationen.

Verksamhet: Jobbar mycket med lobbying mot nationella och regionala myndigheter. Har som mål att öka kunskapen om vattendrags tillstånd, förhindra kortsiktig politik och främja vattendragsrestaurering. Centret arbetar med att koppla forskning med tillämpning, håller kurser, ökar kunskapen på lokal och nationell nivå och samverkar mycket med andra intresseorganisationer.

CIRF's medlemmar kommer från flera olika sektorer bestående av bland annat konsulter, akademi och offentliga tjänstemän.

Finansiering: Omsätter ca 2 miljoner kr/år.

Råd: Det är viktigt att kunna visa olika typer av demoprojekt. Ge inte upp utan var envisa!

Hemsida: <https://www.cirf.org>

#### 7.6 Australien: ARRC- Australian River Restoration Centre

Organisation: ARRC är en oberoende, icke vinstdrivande miljöorganisation som grundades 2007 av Siwan Lovett och hennes man Tom Clarke genom egna medel. Förutom grundarna har centret knutit till sig, för tillfället, 8 entreprenörer som ansvarar för att projektleda och driva specifika projekt.

Verksamhet: Jobbar med lokala aktörer för att få till restaureringsåtgärder och öka kunskapen om flodsystem. Producerar digitala storyboards, jobbar aktivt med det lokala samhället för att skapa engagemang. Ger ut nyhetsbrev och producerar poddar. Tar fram månatliga e-nyhetsbrev och är mycket aktiva i sociala medier.

Finansiering: Centret är både medlems- och bidragsfinansierat samt beroende av donationer och volontärtid.

Hemsida: <https://arrc.au/>

## 8 Exempel på svenska nätverk

I Sverige finns många nationella kluster, nätverk, projekt- och plattformar som arbetar med frågor som har anknytning till vattenvård. Bland annat har Havs- och vattenmyndigheten en stödfunktion för vattensamordnare i enlighet med åtgärd 9 i åtgärdsprogrammet för vatten. Arbetet med LEVA - lokalt engagemang för vatten är ett annat exempel på nätverk och samordning som i dagsläget finansieras genom det statliga LOVA-bidraget. Ett tredje exempel är olika större pågående och avslutade EU-projekt som ReBorN, Rivers of LIFE samt LIFE IP Rich Waters. Flera redan befintliga nätverk och organisationer kan utgöra inspiration och modell för ett möjligt framtida nationellt kompetenscenter för vattenvård antingen i sin helhet eller via till exempel organisation, verksamhet och finansieringsform.

Projektgruppen har haft enskilda möten med Nationellt kunskapscenter för klimatanpassning, Svenskt vattenkraftscentrum samt VA-guiden för att samla in erfarenheter och synpunkter på hur en centrumbildning kan vara uppbyggd.

Förutom ovan nämnda finns många andra nätverk som arbetar med vattenvård i Sverige. Nedan listas ett axplock av dessa, som bedöms vara särskilt viktiga att ha kunskap om och föra dialog med för att säkerställa att ett blivande Nationellt kompetenscenter kompletterar redan befintliga nätverk och organisationer.

- Användarrådet Åtgärder i vatten
- Centrum för vattenkraft, miljö och samhälle (SLU)
- Race for the Baltic City Accelerator
- Ekosystembaserad havsförvaltning
- Föreningen Vatten
- Fiskeutredningsgruppen (FUG)
- Havsmiljöinstitutet
- Hydrotekniska sällskapet
- Jordbruksverkets kompetenscenter för hållbar vattenhantering i jordbruket
- Kommitté för jordbrukets klimatanpassning (KSLA)
- LEVA-stödfunktion och nätverk för lokala åtgärdssamordnare
- Limniska och marina nätverket för vattenpedagogik
- Länsstyrelsernas restaureringsnätverk
- Nationellt kompetenscenter för vattenbruk (SLU)
- Nationellt kunskapscenter för klimatanpassning
- SAMHAV
- SLU centrum för kemiska bekämpningsmedel i miljön (CKB)

- SLU Centrum för naturvägledning
- SLU Vattennav
- Svenska föreningen för limnologi
- Svenska hydrologiska rådet
- Svenskt vattenkraftscentrum
- Vattenråd och vattenvårdsförbund.

## 9 Organisation och hemvist

### 9.1 Sammanfattning av referensgruppens synpunkter

En majoritet av deltagarna i referensgruppen ansåg att ett nationellt kompetenscenter för vattenvård behövs. Ett sådant center bör vara neutralt, oberoende och opartiskt, dvs bygga på en neutral plattform/organisation som inte styrs av kortsiktiga politiska prioriteringar utan av långsiktiga behov och brett förankrad kunskap. Centret bör inte heller drivas av en part med ekonomiska intressen.

Ett kompetenscenter bör organiseras på ett sätt som ger nationell överblick och möjlighet till samordning samtidigt som det finns förutsättningar och förmåga till lokalt och avrinningsområdesspecifikt engagemang.

Deltagarna i referensgruppen var positiva till att det skapas någon form av centrumbildning, men åsikterna om var denna ska ha sin hemvist var delade. Vissa i referensgruppen ansåg att en befintlig myndighet som till exempel Havs- och vattenmyndigheten bör ansvara för en centrumbildning medan andra ansåg att en helt ny form av organisation bör skapas. Det påpekades att "vattenvård" är ett vitt begrep och att fokus för centret borde vara smalare i stil med River Restoration UK till exempel, medan andra i gruppen ansåg att vattenvård ska inkludera ett bredare perspektiv.

Under workshoparna lyftes att det finns flera fördelar med att bygga ut en redan etablerad organisation jämfört med att etablera något helt nytt. En befintlig organisation har redan en struktur vad gäller ekonomi, personal och legitimitet. Några deltagare påpekade dessutom att det på sätt och vis redan finns en plattform i form av det restaureringsnätverk som länsstyrelserna bildat. Man påpekade att detta nätverk kulle gå att bygga ut så att även andra organisationer kan involveras och dela information. Att skapa en helt ny organisation har å andra sidan fördelen av att arbetet kan organiseras utifrån behoven redan från början vilket kan bidra till att utformningen blir mer flexibel och ändamålsenlig.

I samband med att centret bildas är det viktigt att vara tydlig med ansvar och mandat. Ett kompetenscenter som inte har sin fysiska hemvist hos en myndighet kan exempelvis ha en närmare och direkt dialog med konsulter, utförare, näringsliv och markägare.

I samband med workshopen lyftes förslag om att påbörja arbetet i mindre skala med ett avgränsat problem i form av exempelvis ett nätverk och därefter bygga ut arbetet succesivt med fler frågeställningar. Med stöd av olika former av finansiering kan nätverket så småningom omvandlas till ett kompetenscenter.

För att erhålla en nationellt bred spridning och inhämtning av kunskap och erfarenheter bör centret erbjuda tjänster virtuellt. Detta ställer krav på att organisationen har god IT-kompetens, men samtidigt frihet att välja en flexibel plattform.

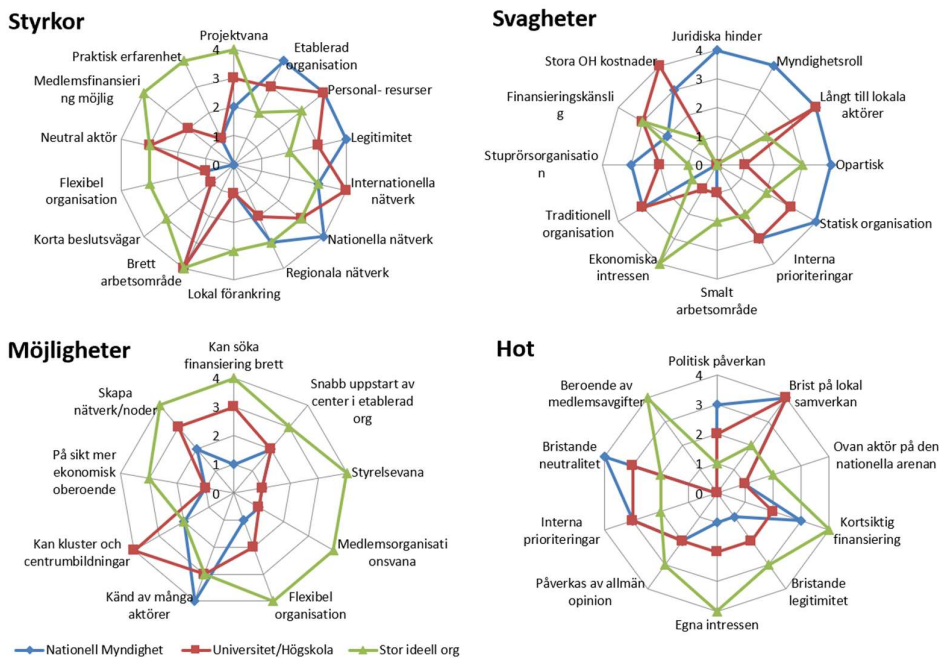
## 9.2 SWOT-analys hemvist

För att undersöka styrkor och svagheter, möjligheter och hot avseende olika möjliga hemvister/placeringar av ett framtida nationellt kompetenscenter för vattenvård genomfördes en enkel SWOT-analys. De aktörer som inkluderades i analysen var *Nationell respektive regional myndighet, Högskola/Universitet, Stor respektive liten ideell organisation och Företag*. SWOT-analys för nationell myndighet, universitet och stor ideell organisation visas i figur 2, för regional myndighet, företag och liten ideell organisation i figur 3 och för stor respektive liten ideell organisation i figur 4. Underlaget till SWOT-analysen redovisas i Bilaga 3.

Med stor ideell organisation avses exempelvis Sportfiskarna eller Naturskyddsföreningen medan med liten avses exempelvis ett vattenvårdsförbund.

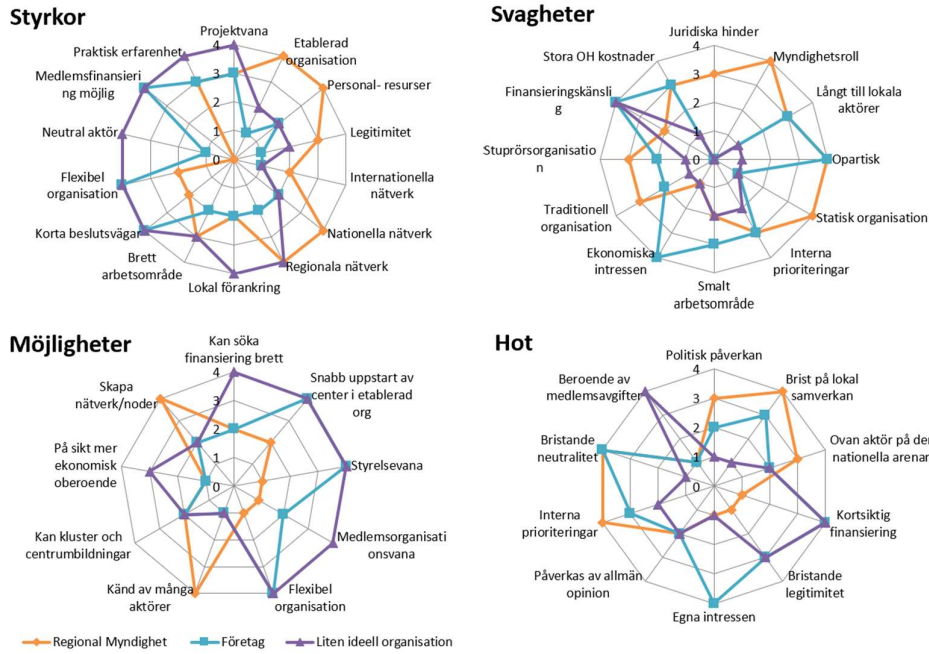
SWOT-analyserna visade att det finns flera fördelar med att organisera centret i form av en ideell organisation då en sådan kan fungera som en oberoende aktör och är mindre sårbar för politiska svängningar än exempelvis en nationell eller regional myndighet. En ideell organisation kan dessutom vara mer flexibel och har generellt kortare beslutsvägar än till exempel en myndighet eller universitet/högskola. Å andra sidan har myndigheterna vanligen större legitimitet nationellt sett jämfört med många ideella organisationer. Legitimiteten återkommer som en viktig faktor och ett center i form av en ny organisation kommer att behöva lägga resurser på att utveckla detta i förhållande till en redan etablerad organisation. Att organisera ett nationellt kompetenscenter i form av ett företag kan medföra risker avseende oberoende och därmed legitimitet. Finansieringsbehovet från externa källor kan dessutom leda till mer kortsiktiga beslut än om finansieringen garanteras från det allmänna.

### SWOT ANALYS



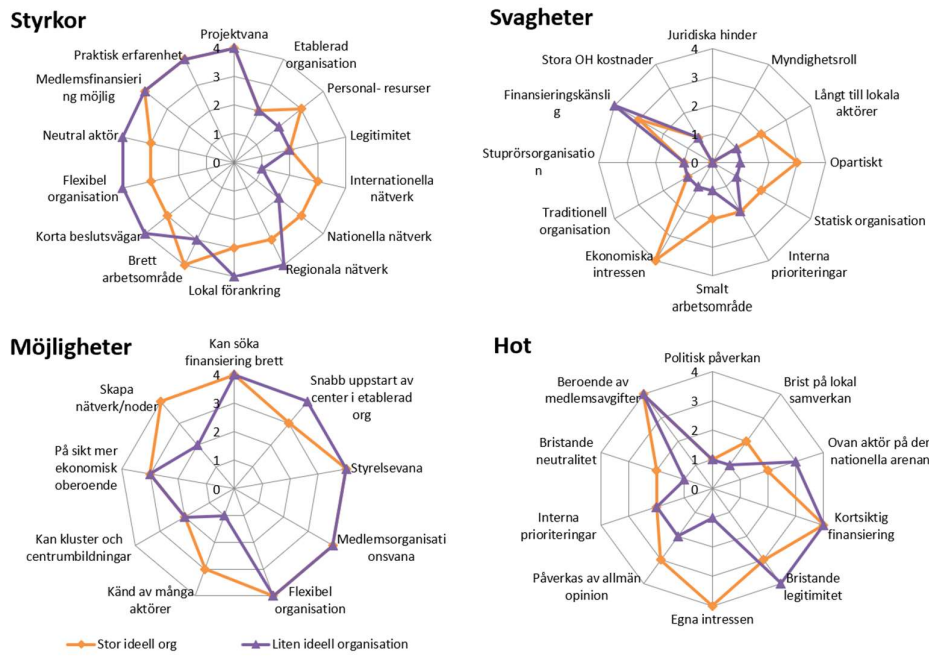
Figur 2. SWOT-analys avseende nationell myndighet, universitet och stor ideell organisation.

SWOT ANALYS



Figur 3. SWOT-analys avseende regional myndighet, företag och liten ideell organisation.

SWOT ANALYS



Figur 4. SWOT-analys avseende stor respektive liten ideell organisation.

Jämförelsen då det gäller hemvist mellan en stor ideell organisation och en liten ideell organisation visade att skillnaderna är relativt små. En nackdel med en större ideell organisation är att en sådan ofta drivs av intressen kopplat till vissa specifika sakfrågor/påverkansområden vilket medför att de kan upplevas som mindre opartiska. Fördelen med en stor ideell organisation är å andra sidan att de ofta är mer kända, dvs har en större legitimitet, och har mer resurser i form av personal, kompetens och ekonomisk stabilitet.

### **9.3 Projektgruppens slutsatser och rekommendationer**

En ideell organisation är en tänkbart potentiell hemvist för ett nationellt kompetenscenter för vattenvård. Centret kan med fördel utgöras av en helt ny organisation baserat på ideell basis, men det kan finnas fördelar med att dela både fysisk hemvist samt vissa personresurser med en annan aktör. Viktigt är dock att centret är oberoende och kan erhålla en långsiktig finansiering.

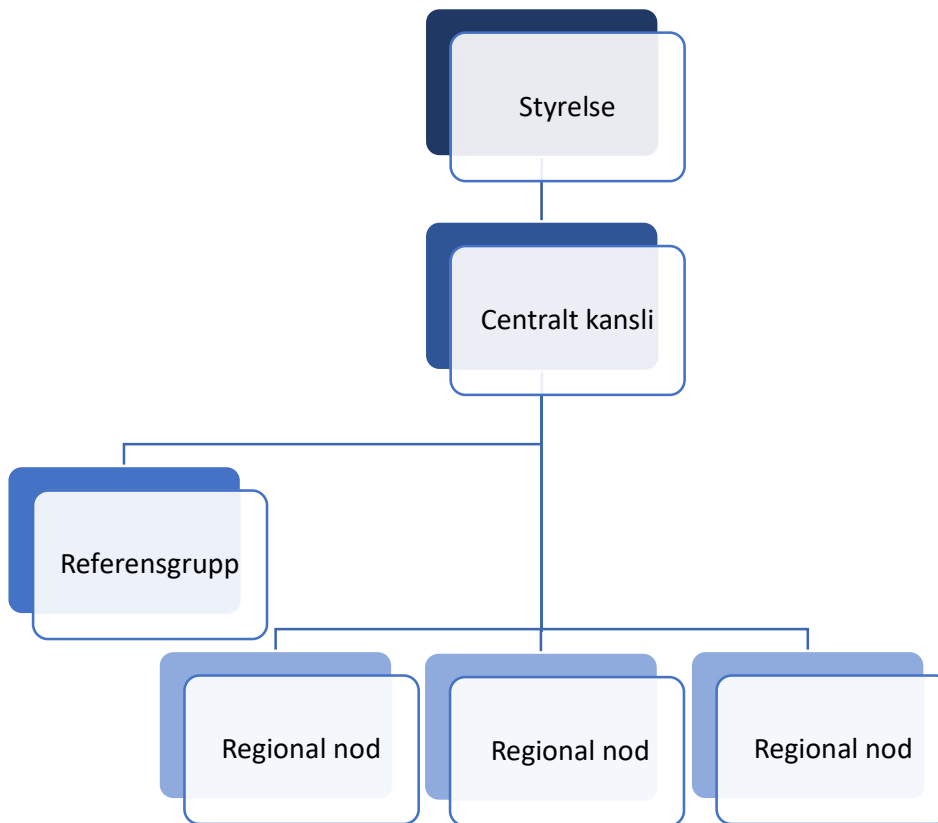
För att erhålla ett center med både nationell överblick och lokal förankring bör man skapa en organisation bestående av ett nationellt kansli med noder geografiskt utspridda i landet (se figur 5). Det centrala kansliet bör vara fysiskt och innehålla nödvändiga kompetenser för att säkerställa en långsiktig basverksamhet. Noderna kan antingen nyskapas eller knytas till befintliga organisationer samt innehålla kompetens viktig för det regionala/lokala området där de är lokaliserade. Exempelvis kan en nod i de södra delarna av landet fokusera på exempelvis miljöproblem kopplade till övergödning och fysisk påverkan i jordbruksbygd medan en nod i norr kan fokusera på exempelvis kalkning och fysisk återställning av flottledsrensade vattendrag.

Vidare bör centret ha en bred referensgrupp som innehåller kompetenser från flera sektorer och nivåer engagerade i vattenvårdsfrågor; som till exempel genomförare, planerare, forskare, förvaltare och myndigheter. Denna referensgrupp kan vara roterande och täcka in många olika aktörer för att skapa bred legitimitet.

Ett nationellt kompetenscenter bör ledas av en styrelse med ansvar för verksamhetsplan, budget, uppföljning samt övriga frågor av strategiskt viktig karaktär. I styrelsen bör nationella myndigheter ingå i syfte att ge centret tyngd och legitimitet samt för att säkerställa informationsflöde till och från de nationella myndigheterna.

Ett konkret förslag är att till exempel bygga vidare på erfarenheterna vunna från LIFE IP Rich Waters genom att låta centrumbildningen utgå från ett vattenvårdsförbund eller någon annan organisation som varit delaktig inom projektet.





**Figur 5.** Förslag på organisationsstruktur för ett nationellt kompetenscenter för vattenvård.

## 10 Verksamhet

### 10.1 Sammanfattning av referensgruppens synpunkter

Utifrån de synpunkter som inkommit från referensgruppen framgår att ett center bör vara en plattform och ett nätverk för dialog, kunskapsutbyte, möten och rådgivning. Centret bör utgå från ett så kallat bottom-up perspektiv och arbeta särskilt för att fånga upp de lokala och regionala behoven och föra dessa vidare till den nationella nivån. I referensgruppen lyftes även vikten av delaktighet och transparens och att plattformen/centret är öppen för alla.

Centret bör verka för att inhämta, analysera och dela kunskap och arbetsätt i syfte att skapa en mer enhetlig syn på exempelvis övervakningsmetodik och genomförande av åtgärder. Många deltagare i referensgruppen framhöll att ett kompetenscenter bör ansvara för att frammanualer, checklistor och utbildningar som kan användas i samband med restaureringsarbete och vattenmiljövård. Ett sådant arbete behöver utföras i nära samverkan med exempelvis vägledande myndigheter för att säkerställa att eventuella råd inte motsäger myndigheternas vägledningar.

Nedanstående punktlista sammanfattar ett axplock av de tematiska frågor och verksamheter som referensgruppen lyft fram som mest prioriterade för ett center att arbeta med.

- Utbildning
- Juridiskt stöd
- Samverkan och kommunikation
- Kopplingar mellan kulturmiljö och vattenåtgärder
- MKN vatten och målkonflikter med andra samhällsintressen
- Habitatdirektivets påverkan på vattenvård och vice versa
- Samsyn kring målbild för restaureringar
- Klimatförändringar
- Nature based solutions
- MKN i stadsplanering
- Flottledsåterställning
- Återställning av våtmarker
- Åtgärder i jord- och skogsbrukspåverkade vattendrag
- Återvätning i skogslandskapet
- Miljögiftsproblematiken
- Landskapsperspektiv i vattenvård
- Grundvatten – påverkan på ytvatten och vice versa

Kommunikation och omvärldsbevakning lyftes fram som viktiga ansvarsområden för ett center. Önskemål om årliga konferenser där olika vattenaktörer kan träffas och utbyta kunskap framfördes av delar av referensgruppen. Både de internationella centrumbildningarna som kontaktats och flera av de nationella nätverk och plattformar som redan finns i Sverige anordnar årligen eller vart annat år större konferenser med olika aktuella teman. Limnologernas Vattendagar är ett exempel på en sådan återkommande satsning. Här finns goda möjligheter för samverkan.

I referensgruppen lyftes även behovet av att tydligare integrera klimatperspektivet i vattenarbetet och öka kunskaperna kring hur klimatanpassning kan utföras samtidigt som åtgärder utförs i syfte att reducera utsläpp av näringsämnen och föroreningar. Detta kommer att bli en allt viktigare fråga särskilt i urbana miljöer där utrymmesbrist kommer att kräva multifunktionella dagvattenlösningar som kan hantera rening under normala flöden och agera flödesdämpande i händelse av skyfall.

Något som framhölls både under workshop och i övriga kommentarer från referensgruppen är att ett center bör agera som inspirationskälla genom att sprida goda exempel och information. Något som efterfrågades av flera deltagare var ett bibliotek/databas där man kan hitta exempel på genomförda, planerade och möjliga åtgärder. Det pågår till exempel flera stora LIFE-projekt som når viktiga slutsatser, resultat och exempel som det vore värdefullt att samla lättillgängligt och åtkomligt för alla som arbetar med vattenvård och restaurering. Det framhölls även att både lyckade och mindre lyckade åtgärder och projekt bör redovisas i databasen. Man påpekade även att databasen Åtgärder i vatten redan finns och bör användas/integreras i en centrumbildning på något sätt.

Centret bör ansvara för och arrangera praktiska utbildningar i exempelvis restaureringsteknik, och biotopkartering. Något som påpekades i samband med workshopen är att det finns behov av en certifiering/kvalitetssäkring inom vissa områden om till exempel metodik för biotopkartering eller genomförande av åtgärder i vatten, och att en sådan certifieringsfunktion med fördel skulle kunna ligga hos kompetenscentret. Dessutom diskuterades certifiering av konsulter/utförare i syfte att verka för en

gemensam och kvalitetssäkrad kunskapsbas. Referensgruppen föreslog även att ett center skulle kunna ha en samordnade roll kring uppföljning av projekt och åtgärder i syfte att utvärdera genomförandet och öka kunskaperna inför framtida projekt.

På liknande sätt som VA-guiden har knutit experter till organisationen kan ett center skapa ett nätverk av experter som kan svara på frågor inom olika fält. Andra exempel på detta arbetssätt är hur SMHI:s Klimatnätverk och Nätverket Renare mark knutit experter och forskare till sina respektive nätverk. Flera av de internationella River Restoration Centres samt pågående och avslutade LIFE IP arbetar på motsvarande sätt. Ett exempel på det sistnämnda är det danska Coast to Coast Climate Challenge-projektet.

Ett nationellt center kan agera part i större restaureringsprojekt och utgöra ett administrativt stöd och nav i dessa. Ett center skall även kunna ha goda möjligheter att lyfta systematiskt arbete utifrån avrinningsområdesperspektiv genom sina regionala noder och därigenom verka för att få fler aktörer, som exempelvis kommunerna, att samverka. Referensgruppen påtalade att ett center kan öka möjligheterna för att finna gemensam finansiering genom att föra samman olika parter i åtgärdsprojekt samt fungera som ett kontaktnät/hub som kan underlätta kontakten mellan intresserade markägare och åtgärds genomförande organisationer. Vidare diskuterades möjligheterna och fördelarna med att ett center kan skapa partnerskap med olika företag, verksamheter, universitet och andra institutioner av intresse.

Juridiskt stöd är en potentiellt stor och viktig uppgift för ett framtida kompetenscenter, speciellt för mindre organisationer och aktörer eftersom det kan vara svårt för dessa att ha egen juridisk expertis. Fördelen med ett nationellt kompetenscenter är att det kan ha en eller flera egna jurister som kan bistå utförare/medlemmar med den juridiska kompetens som behövs i samband med exempelvis restaureringsåtgärder. Alternativt kan tillgången till juridisk expertis lösas genom att man köper in tjänster på samma sätt som exempelvis VA-guiden gör. Ytterligare ett sätt att underlätta arbetet med tillståndsprövning och andra juridiska processer är att ta fram användarvänliga checklistor inom ramarna för specifika projekt.

En fråga som diskuterats är huruvida ett center ska arbeta med opinionsbildning eller vara neutralt. Många deltagare i referensgruppen uttryckte att det är viktigt att ett kompetenscenter är opartiskt, och att de råd och rekommendationer som centret presenterar är förankrade i relevant forskning, medan andra lyfte att viss opinionsbildning kan vara relevant och bfylla en viktig funktion i vissa sammanhang.

## 10.2 Projektgruppens slutsatser och rekommendationer

I samband med en uppstart av ett eventuellt framtida kompetenscenter bör frågan om att utgöra plattform för kunskaps- och erfarenhets spridning med ett tydligt bottom-up-perspektiv prioriteras.

Behovet av att samla in och sprida erfarenheter från det praktiska åtgärds genomförandet till olika aktörer i landet bedöms vara mycket stort. Samtidigt behöver ett center arbeta aktivt med omvärldsbevakning och kunskapsöverföring mellan forskare, praktiker och myndigheter. Ett sätt att kunna inhämta och förmedla kunskap är att knyta till sig en expertgrupp bestående av forskare och experter och skapa en frågelådefunktion motsvarande VA-guidens "Fråga experten".

Ett samarbete med universitet, sakkunniga, myndigheter och internationella systerorganisationer är nödvändigt för att ligga i framkant vad gäller nya tekniker, arbetssätt och finansieringsformer för

genomförande av åtgärder. Ett nära samarbete med universitet och högskolor kan även skapa en bra grogrund för ny forskning etablerad i faktiska och praktiska behov.

Ett center bör kunna axla rollen som nationellt projektstöd i fråga om viktiga sakkompetenser som exempelvis juridiskt stöd, men även fungera som inspiratör och stöd i medelsansökning, förmedlande av projektkontakter/samarbetspartners och facilitera en hub där exempelvis intresserade markägare kan komma i kontakt med organisationer som vill genomföra åtgärder. Centret skulle även kunna förmedla kontakter mellan studenter som söker praktikplats och organisationer som arbetar med vattenvård på olika nivåer.

Ett center kan även utgöra projektkontor, projektpart och skrivarstöd i större nationella och regionala projekt.

Behovet av praktiska utbildningar är mycket stort och det saknas en nationell aktör med samlat ansvar för att hålla utbildningar i vattenvård oavsett om det rör skapande av våtmarker eller restaurering av vattendrag. Kompetensen är spridd på flera aktörer och behöver samlas, ensas och förmedlas till fler. Här kan ett nationellt kompetenscenter spela en viktig roll. Så är till exempel fallet då det gäller River Restoration Centre UK vars verksamhet innehåller utbildningar i restaureringsteknik såväl som konkreta restaureringsuppdrag.

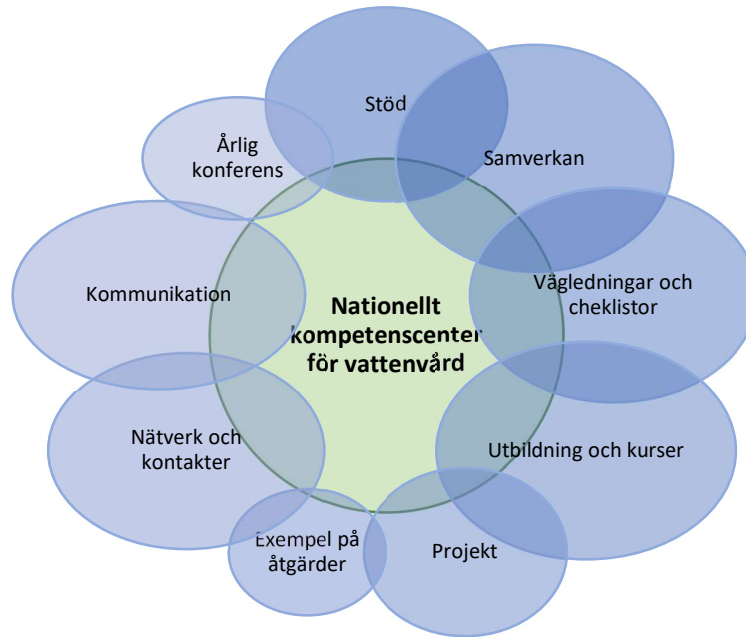
Frågan om att koppla ett certifieringssystem till vissa utbildningar har både för- och nackdelar. fördelarna ligger främst i att en beställande organisation enklare kan verifiera kvaliteten hos leverantören och att en restaurering genomförd av en certifierad aktör troligen följer en gemensamt överenskommen metodik och standard. Nackdelen med en certifiering är att den riskerar att exkludera mindre aktörer från marknaden om den är behäftad med en stor kostnad. Riskerna för det sistnämnda kan dock minimeras genom att erbjuda certifiering till en låg kostnad.

Det finns pågående projekt och arbetssätt som skulle kunna inkluderas inom ramarna för ett centers verksamhet relativt omgående efter start. Det rör exempelvis arbetet med LEVA, där samordnarna skulle kunna utgöra lokala noder kopplade till ett centralt kansli samtidigt som arbetet skulle kunna fortsätta ungefär på samma sätt som idag. Greppa näringen är ett annat exempel där arbetet med kurser, kompetensspridning och rådgivning skulle kunna administreras av ett nationellt kompetenscenter tillsammans med regionala noder.

Frågan om ett center bör ansvara för ett bibliotek/databas där man kan hitta exempel på genomförda, planerade och tänkbara åtgärder behöver utredas i nära samverkan med nuvarande Åtgärder i vattendatabasen samt VISS. Det är inte kostnadseffektivt eller ändamålsenligt att skapa parallella system och inte heller självklart att ett center ska överta driften av befintliga databaser. Ett center bör dock involveras i utvecklingen av befintliga databaser.

Vad gäller frågan om arbete med opinionsbildning är det projektgruppens uppfattning att ett center inte bör arbeta med detta då det kan påverka önskemålet om bred legitimitet. Ska ett center exempelvis vara opartiskt och lämna förslag på bästa möjliga teknik och åtgärdsfarenheter som fungerar i alla typer av miljöer behöver centret kunna samla erfarenheter och kompetenser från vitt skilda håll och göra väl avvägda synteser av detta. Opinionsbildning och lobbying på miljöområdet utförs redan av flera sakfrågeorganisationer och behöver därför inte inkluderas i centrets uppgifter och ansvar.

Se figur 6 för en sammanställning av förslag till olika arbetsuppgifter kopplat till ett nationellt kompetenscenter för vattenvård.



**Figur 6.** Förslag på arbetsområden som ett nationellt kompetenscenter kan ansvara för. Cirklarnas inbördes storlek beskriver arbetsuppgiftens vikt i förhållande till varandra.

## 11 Kompetenser och personresurser

### 11.1 Sammanfattning av referensgruppens synpunkter

I samband med workshoparna lyftes flera tankar och idéer om vilka kompetenser och personresurser som skulle behövas inom ett nationellt kompetenscenter för vattenvård. Bland annat framhölls behovet av administrativt och ekonomiskt stöd i samband med projektansökningar. Många mindre genomförarorganisationer upplever att de administrativa kraven i samband med ansöknings- och rapporteringsfasen för särskilt EU-relaterade finansieringskällor är svår att hantera på egen hand. En annan kompetens som många i referensgruppen efterfrågade var juridisk expertis i vattenrelaterade frågor.

Kommunikation lyftes fram som en viktig och central kompetens för att ett center ska kunna fungera som en funktionell samverkansplattform för aktörer som arbetar med restaurering och vattenvård i Sverige. Kommunikationen behöver vara både effektiv, anpassad och ändamålsenlig. Ett center bör därför inkludera både en kommunikatör samt ha breda möjligheter för kommunikation via olika kanaler och media. En gemensam hemsida för kansli och noder var en annan fråga som diskuterades i flera av grupperna.

Om kompetenscentret ska fungera som datavärd och/eller ansvara för någon form av sökbar databas över genomförda och planerade restaureringsprojekt krävs god digital kompetens och kompetens inom GIS.

### 11.2 Projektgruppens slutsatser och rekommendationer

Utifrån de synpunkter som inkommit föreslår projektgruppen att följande kompetenser bör finnas inom kansli, noder samt i form om inhyrd expertkompetens. Observera att förslaget nedan avser ett fullt utbyggt center och att flera kompetenser kan finnas hos en och samma person. I uppstartsfasen bör

prioriteringen ligga på ledning, ekonomi/administration, projektledning samt kommunikation i form av förslagsvis tre heltidstjänster. Ett förslag på budget för uppstartsorganisationen presenteras under stycket Finansiering nedan.

#### 11.2.1 Kansli

- Ledning.
- Ekonomi och administration.
- Policy och juridisk kompetens.
- Viss teknisk expertis/sakkunskap (vattenförvaltning, ekologi, åtgärds genomförande).
- Projektledning, planering, utförande och uppföljning av åtgärder (generell kompetens).
- Samverkanskompetens (kunskap och förståelse för hur olika sakägare berörs och kan bidra).
- Data och information (GIS, miljöövervakning etc).
- Kommunikation och uppsökande verksamhet (utbildning, konferenser, kommunikation mot allmänheten).

#### 11.2.2 Noder

- Teknisk expertis (vattenförvaltning, ekologi, åtgärds genomförande, hydrologi etc).
- Specifik kompetens vad gäller planering, utförande och uppföljning av åtgärder (vattendrag, sjöar och kustvatten samt olika typer av åtgärder i dessa).

#### 11.2.3 Inhyrd, uppdragsbaserad kompetens

- Juridisk kompetens (vattenrelaterad nationell och internationell lagstiftning, regionala, nationella och internationella överenskommelser).
- Forskning och innovation.
- Konsultverksamhet (genomförande, planering, övervakning etc).

## 12 Finansiering

### 12.1 Sammanfattning av referensgruppens synpunkter

Flertalet av deltagarna i referensgruppen ansåg att ett nationellt kompetenscenter bör ha sin finansiella grund i ett fast, årligt anslag från staten för att kunna etablera ett kansli och erhålla en långsiktigt stabil kompetensbas. Under workshopen framkom att denna finansiering till exempel kan administreras via Havs- och vattenmyndigheten, Naturvårdsverket, Jordbruksverket eller Skogsstyrelsen. Gärna i kombination då dessa myndigheter har ansvar för flera av miljömålen och sakfrågorna kopplade till centrets uppgifter.

En återkommande kommentar var att det är viktigt med en långsiktig satsning om ett kompetenscenter ska kunna utvecklas och skapa nödvändig legitimitet. Den långsiktiga satsningen behöver innehålla både finansiering, stöd och engagemang från myndigheter, lärosäten och andra viktiga aktörer.

Referensgruppen framförde även att ett center kan bygga en del av sin finansiering genom externa projektmedel via exempelvis EU, statliga bidrag, stiftelser och privata fonder. Genom att söka medel för olika former av projekt kan ett center växa organiskt utifrån behoven av kompetens och kunskap.

Huruvida ett center ska bygga på medlemsavgifter eller inte var föremål för diskussion inom referensgruppen. Det finns flera exempel på företag, samarbeten och centrumbildningar som bygger på medlemsavgifter; till exempel VA-guiden, Föreningen Vatten samt Svenska föreningen för Limnologi. En nackdel som framfördes avseende medlemsavgifter är att centret inte skulle vara tillgängligt för alla utan helt eller delvis för enbart medlemmar. En annan potentiell nackdel som lyftes är att en del av centrets tid kommer att behöva tas i anspråk för att hitta nya medlemmar och lägga resurser på att behålla befintliga.

Fördelen med ett system baserat på medlemsavgifter är att centret genom avgifterna får en årlig inkomstkälla som är oberoende av projekt och som därmed kan läggas på basverksamhet i form av exempelvis ledning, administration och kommunikation.

Om medlemsavgifter ska vara en del av finansieringen bör man överväga olika nivåer av medlemsavgifter där den lägsta nivån medför möjligheter för fiskevårdsföreningar och mindre företag att delta på samma premisser som större företag och organisationer.

Vidare diskuterades möjligheten att använda annonser som intäktskälla, men de bör i sådana fall tydligt skiljas från centrets verksamhet. VA-guiden har exempelvis löst detta genom att tydligt skilja mellan vad som är annonser och vad som är kunskap förmedlat av guiden. Detta sätt att finansiera verksamheter kräver ofta personal som arbetar med annonsförsäljning.

Ytterligare förslag som diskuterades i referensgruppen var så kallad crowdfunding och möjligheten att använda medel från rika personer/företag som är intresserade av att "göra gott", dvs donera pengar till miljöåtgärder etc.

## **12.2 Projektgruppens slutsatser och rekommendationer**

För att möjliggöra en etablering av ett nationellt kompetenscenter för vattenvård skulle det initialt behövas en statlig basfinansiering som täcker till förslagsvis tre heltidstjänster samt kringkostnader för lokal, utrustning och övriga relevanta OH-kostnader. På sikt skulle centret kunna utvecklas genom olika former av bidrag och anslag från externa aktörer i syfte att driva projektverksamhet och centret skulle därmed kunna växa organiskt utifrån behov och prioriteringar. De anställda inom basverksamheten skulle kunna ansvara för denna uppväxling.

Frågan om medlemsavgifter, crowdfunding och intäkter via annonser bör utredas vidare när centret väl etablerats för att eventuellt införlivas i centret vid behov i ett senare skede. En bredd av deltagande parter ökar neutraliteten hos ett center samtidigt som denna typ av finansiering kräver arbetsinsatser som tar fokus från kärnverksamheten.

Den årliga totalkostnaden för ett center med tre heltidsanställda som utgår/avknoppas från en redan befintlig organisation och därmed kan dra nytta av lokaler etc beräknas uppgå till ca 4,15 mkr per år. Se tabell 2 för sammanställning av förslag på budget.



**Tabell 2.** Sammanställning av budget för ett kompetenscenter bestående av tre heltidstjänster

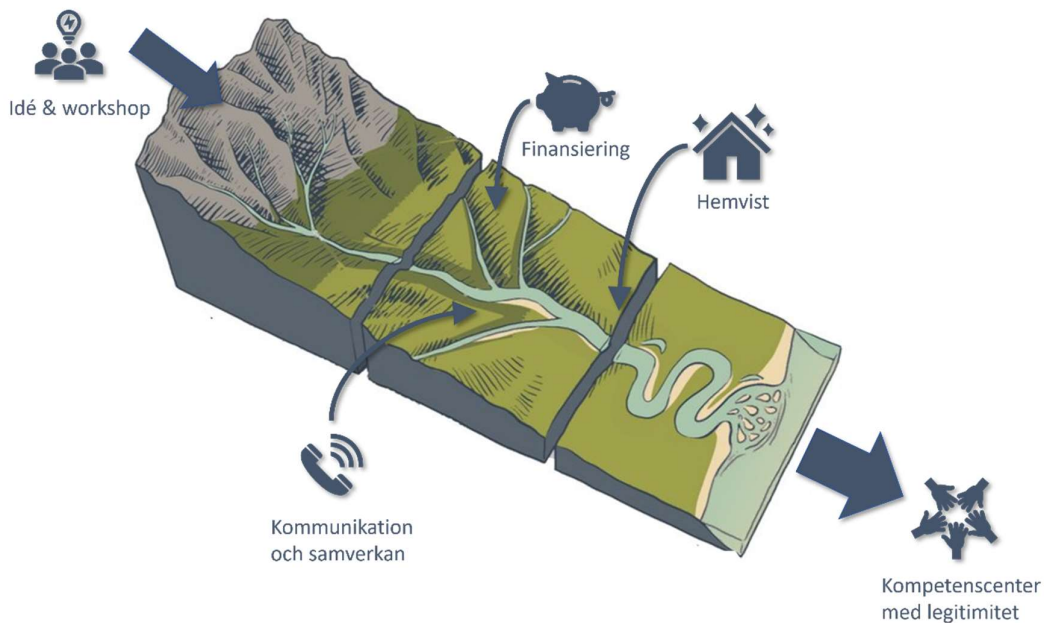
Kostnadsslag	Kostnad per år
Löner	3 000 000
Hemvist	200 000
Kommunikation/data	200 000
Konferens och utbildningsverksamhet	300 000
Experthjälp	200 000
Övrigt kopplat till centret	100 000
Administration/Ekonomi	150 000
<b>Totalt</b>	<b>4 150 000</b>

### 13 Slutsatser och förslag på vidare arbete

En viktig slutsats efter sammanställning och analys av referensgruppens synpunkter är att det finns en stor samsyn bland många av de aktörer som arbetar med restaurering och vattenvård i Sverige om att behovet av en gemensam plattform är stort. De allra flesta är positiva till att det skapas ett nationellt kompetenscenter för vattenvård. Endast någon enstaka av deltagarna i referensgruppen är tveksam till att ett center bör etableras eftersom man befärrar att det riskerar att ta resurser från det faktiska fysiska åtgärdsarbetet.

Om ett center etableras bör arbetet utgå från en stegvis process där frågan om legitimitet är central eftersom den utgör grunden för centrets framtida arbete. Ett center behöver vara en långsiktig satsning som organiskt får växa utifrån behov och det är därför viktigt att processen tillåts ta tid.

Hemvist och finansiering är två andra viktiga element som måste hanteras tidigt i processen. Väl fungerande kommunikation och samverkan i kombination med transparens och ett väl förankrat bottom-up-perspektiv kommer att vara avgörande för framgång och den långsiktiga funktionen hos centret. Det är viktigt att komma ihåg att det redan finns befintliga plattformar/centrumbildningar, och hur dessa kan involveras i arbetet med ett nationellt kompetenscentrum är en central fråga. Figur 7 illustrerar hur en stegvis process för att skapa ett nationellt kompetenscenter för vattenvård skulle kunna se ut.



**Figur 7.** Illustration över en stegvis process för skapande av ett nationellt center.

I samband med etablerandet av ett nationellt center för vattenvård är det lämpligt att initialt fokusera på några få, särskilt betydelsefulla och behovsstyrda verksamhetsområden och inte försöka omfatta alla sakområden kopplat till vattenvård samtidigt. Referensgruppen lyfter speciellt behovet av samordning, gemensamt arbetssätt, utbildningar och kompetensförsörjning då det gäller biotopvård i rinnande vatten, skapande av våtmarker och fosfordammar samt åtgärder mot internbelastning i sjöar.

Nästa steg bör vara att påbörja skapandet av ett nationellt kompetenscenter för vattenvård utgående från en ideell organisationsbas. Antingen genom att nyttja en befintlig organisation eller starta en helt ny. Det sista är att föredra ur ett neutralitetsperspektiv medan en befintlig organisation kan nyttja sin redan befintliga struktur och bygga vidare på den.

För att göra processen mer tidseffektivt skulle en befintlig organisation kunna söka externa projektmedel, exempelvis via Interreg, Vinnova, Formas, LIFE SIP eller dylikt, för att initiera arbetet med att etablera en centrumbildning. Detta kommer dock att kräva statlig medfinansiering samtidigt som det vidare arbetet framgent behöver långsiktig statlig basfinansiering.

Det finns pågående projekt och arbetssätt som skulle kunna inkluderas inom ramarna för ett centers verksamhet relativt omgående efter start. Så är till exempel fallet med arbetet inom Lokalt engagemang för vatten (LEVA), där LEVA-samordnarna skulle kunna utgöra lokala noder kopplade till ett centralt kansli där samordningen av funktionen fungerar ungefär som idag. Greppa näringen är ett annat exempel där arbetet med kurser, kompetensspridning och rådgivning skulle kunna administreras av ett nationellt kompetenscenter tillsammans med regionala noder.

Att skydda och restaurera ekosystemen i akvatiska miljöer är avgörande för att rädda den biologiska mångfalden. Restaurering av skadade naturmiljöer skapar dessutom jobb och tillväxt och ger på sikt betydligt högre inkomster än kostnader. EU:s nya restaureringsförordning kommer att innebära att kraven på att restaurera skadade ekosystem skärps. Ett nationellt kompetenscentrum kommer att

innebära att arbetet med att restaurera och återskapa viktiga akvatiska miljöer underlättas och blir mer effektivt. Vår förhoppning är att ett nationellt kompetenscenter för vattenvård snart kan vara på plats i Sverige, vilket även var det samlade önskemålet från referensgruppen.

## **14 Bilagor**

Bilaga 1. Sammanställning av synpunkter från workshop i Stockholm den 17 februari 2023 och digital workshop 21 februari 2023.

Bilaga 2. Sammanställning av synpunkter inkomna per epost.

Bilaga 3. SWOT-analys.